

GUIDE

정보통신방송(ICT) 해외진출가이드

일본 | 소프트웨어



CONTENTS

정보통신방송(ICT) 해외진출가이드

SUMMARY	3
시장 유망성 진단	4
I 시장 유망성	5
1. 시장 발전상황	
2. 시장 수요	
3. 주요 정책	
4. 스타트업 현황	
II 해외 스타트업 지원 제도	10
1. 스타트업 비자	
2. 스타트업 지원 프로그램	
III 시장 진출 절차	14
1. 법인 설립 절차(외국 회사)	
IV 현지 기업 분석	17
1. Fujitsu	
2. NTT	
V 시장 진출 사례	20
1. Microsoft	
2. Broadridge	
VI 파트너 정보	23
1. 파트너 정보 요약	
2. 파트너 정보	

※ 참고문헌



일본 **소프트웨어**

▶ **시장 유망성**



- Point ① 일본, 2030년까지 SDV 시장 점유율 확대**
 - 일본은 2030년까지 소프트웨어 중심 차량의 글로벌 시장 점유율을 30%로 확대하는 전략 추진
- Point ② 경제산업성, 소프트웨어 관리 SBOM 지침 공개**
 - 경제산업성은 SBOM 안내서를 통해 기업의 복잡한 공급망 내 소프트웨어 보안 강화를 위한 지침을 공개함

▶ **해외 스타트업 지원 제도**



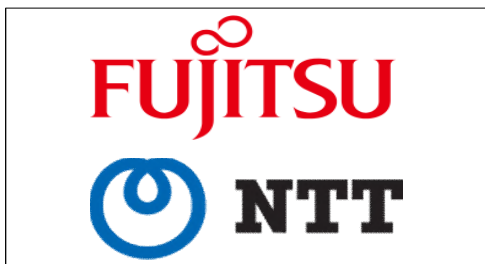
- Point ① 일본, 외국인에 대한 체류 규정 완화 예정**
 - 2023년 10월 일본 정부는 경제 활성화 및 외국 기업가들의 일본 진출을 독려하기 위하여 경영자 비자 취득 요건을 대폭 완화 계획 발표
- Point ② Global Acceleration Hub 통해 미국 진출 지원**
 - 일본 무역진흥기구(JETRO), 2018년부터 Global Acceleration Hub 프로그램을 통해 일본 기업과 미국 기업 간의 비즈니스 협력을 촉진

▶ **시장 진출 절차**



- Point ① 법인 설립 절차(외국 회사)**
 - 일반적으로 일본 내 법인(외국회사)을 설립하는 방법은 대표 사무소, 지점, 자회사 등 3가지 유형이 있으며 유형별로 일본 내에서 수행 가능한 사업 범위 및 제약이 상이
 - 판매 활동이 가능한 지점과 자회사의 경우 투자자 수, 지분 참여자 및 모회사의 책임, 출자지분 양도 등 법적 차이점이 존재하며 설립 절차 또한 상이

▶ **현지 기업 분석**



- Point ① Fujitsu**
 - 2024년 4월 Fujitsu, 'Catena-X' 등 자사 기술을 활용한 유럽 진출 가속
- Point ② NTT**
 - NTT DATA, 지속 가능한 서비스형 장치(Device-as-a-Service) 출시
 - NTT DATA, 최적화부터 혁신까지 풀스택 애플리케이션 서비스 제공

▶ **시장 진출 사례**



- Point ① Microsoft**
 - 일본 정부에 사무업무 및 분석 지원을 위한 ChatGPT AI 기술 제공
 - 히타치와 수십억 달러 규모 AI 파트너십 체결
- Point ② Broadridge**
 - 일본 MATSUI에 SAAS 솔루션 배포를 통한 주식 대출 업무 강화



시장 유망성 진단



1) ICT 발전 지수(The ICT Development Index 2023)를 척도로 글로벌 기준 시장 수요 순위를 판단(100점 만점 기준, 30점 미만:1점 / 30~70점 미만: 2점 / 70점 이상: 3점)
 2) IMF 및 세계은행(World Bank) 고시 GDP 성장률을 기준으로 국가 경제 규모, 기업의 생산 및 투자, 국민의 소득 및 소비증가율 평가 (세계 GDP 성장률 보다 낮음: 1점 / ±1%: 2점 / 1% 이상 높음: 3점)
 3) 세계은행 전세계 거버넌스 지표를 척도로 정부가 민간 부문의 발전을 촉진하는 안정적인 정책 환경 보장하는지 판단 (40% 미만: 1점 / 40~70%: 2점 / 70~100%: 3점)
 4) 세계디지털경쟁력 순위 2023(World Competitiveness ranking 2023)을 척도로 새로운 디지털 기술을 채택하는 국가 경제 역량 판단 (41~64위: 1점 / 21~40위: 2점 / 1~20위: 3점)
 5) 스타트업 생태계 지수 2023(Startup ecosystem index)을 척도로 스타트업 창업 및 투자 환경 판단 (71~100위: 1점 / 31~70위: 2점 / 1~30위: 3점)
 6) 글로벌 혁신 지수 2023(Global innovation index)의 인적자본 및 연구(Human capital&Research)를 척도로 ICT 인재 육성 및 R&D 투자 비중 판단 (71~100위: 1점 / 31~70위: 2점 / 1~30위: 3점)



CONTENTS

정보통신방송(ICT) 해외진출가이드

I 시장 유망성 5

1. 시장 발전 상황
2. 시장 수요
3. 주요 정책
4. 스타트업 환경



I. 시장 유망성

1. 시장 발전상황

■ 차량용 소프트웨어 시장 점유율 확대 계획

- 일본, 2030년까지 1,200만 대의 소프트웨어 중심 차량 생산 목표⁷⁾
 - 일본 경제산업성(METI)과 국토교통성(MLIT)이 2030년까지 소프트웨어 중심 차량(SDV, Software-Defined Vehicle)의 글로벌 시장 점유율을 30%로 확대하는 전략을 공개함. 이는 글로벌 SDV 예상 판매량인 4,100만 대 중 1,200만 대를 생산할 것을 목표로 함
 - 정부는 목표 달성을 위해 자동차 시스템 온 칩(SoCs)과 라이다(LiDAR) 기술을 포함한 자동차 아키텍처 연구개발을 가속화하고, 생성형 AI 애플리케이션을 통합할 예정임. 또한, Toyota, Nissan 및 Honda는 차량용 소프트웨어를 공동 개발하는 방안을 추진하여 개발 비용을 줄이고 효율성을 높일 계획임을 밝힘

■ 정부용 보안 소프트웨어 투자로 사이버 공격 대응

- 일본, 자국 보안 소프트웨어로 사이버 보안 강화⁸⁾
 - 일본 정부는 2025년까지 정부 컴퓨터의 사이버 보안을 강화하기 위해 10억 엔(한화 약 87억 원) 규모의 프로젝트를 발표함. MS 보안 소프트웨어와 호환되는 자국 보안 소프트웨어를 개발하여 정부 컴퓨터에 통합하는 것을 목표로 함
 - 일본 정보통신기술연구소(NICT)는 현지 소프트웨어 아키텍처를 기반으로 시스템을 구축하여 2024년 3월까지 솔루션을 도입할 것으로 밝힘

[표 1] 일본 소프트웨어 시장 발전상황

구분	주요 내용
2021.08	후지필름, AI 흉부 엑스레이 소프트웨어 부문 정부 승인 획득
2021.12	일본 제조 기업, 소프트웨어 중심 비즈니스 모델로 전환 활발
2022.03	일본 선박 기업, 운영 효율성 개선에 클라우드 기반 소프트웨어 패키지 구현
2022.12	의료용 AI 소프트웨어에 1년 이내 승인 가능한 절차 마련 예정
2023.03	일본 ERP 및 기업용 소프트웨어 업체, 파트너십 강화
2023.10	사이버 공격 대응책으로 정부용 보안 소프트웨어에 투자
2024.05	일본 자동차 제조사, 소프트웨어에 투자 증가
2024.05	일본, 2030년까지 소프트웨어 정의 차량 부문 세계 시장 점유율 30% 목표

출처 : 주요 ICT 매체 발행기사 취합 ('21 ~ '24)

7) digitimes asia, Japan vows to make 12 million software-defined vehicles by 2030

8) the defense post, Japan Invests in Cybersecurity Software for Government Computers



1. 시장 유망성

2. 시장 수요

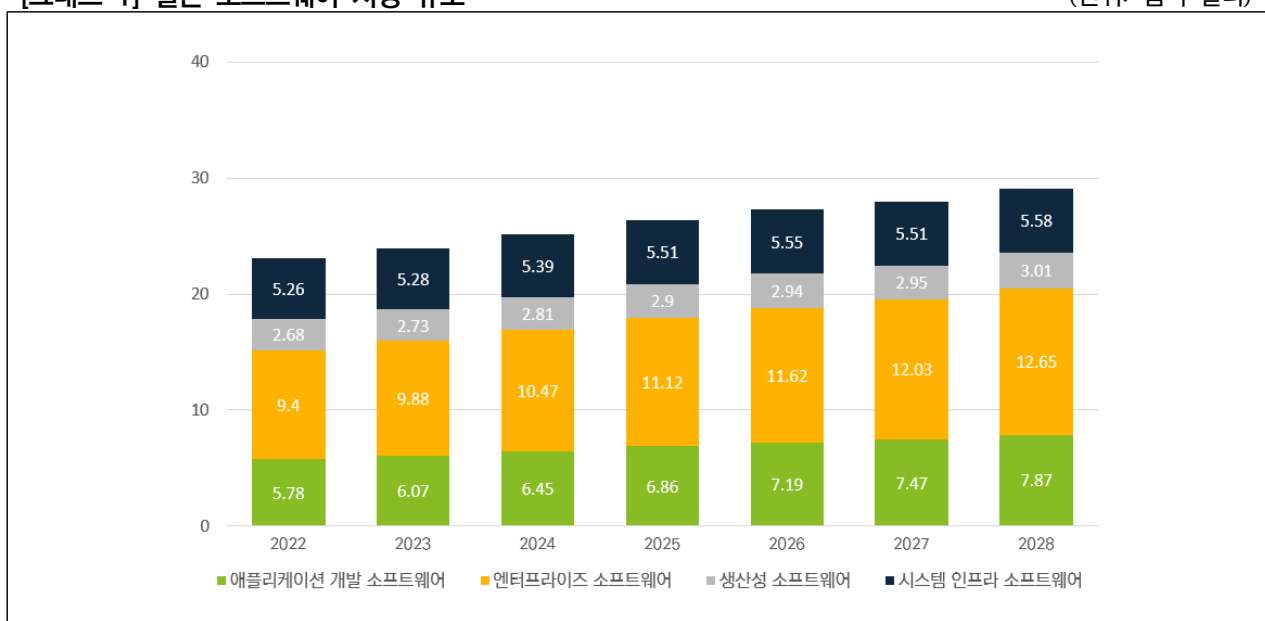
■ 일본, 2024년 소프트웨어 시장 규모 251억 달러 달성 예상

- 일본 소프트웨어, 구독 기반 서비스 및 맞춤형 솔루션으로 시장 규모 증가 전망⁹⁾
 - 일본 소프트웨어 시장 규모는 2024년 251억 달러(한화 약 34조 6천억 원)로 예상되며, 연평균 성장률(CAGR 2024-2028)은 3.76%로 291억 달러(한화 약 40조 4천억 원)에 이를 것으로 전망됨
 - 일본 소프트웨어 시장 내 AI 및 기계 학습 기술의 채택이 증가하며, 구독 기반의 SaaS (Software as a Service) 모델의 인기가 높아지고 있음. 또한, 헬스케어, 금융 등 다른 산업과의 협력을 강화하여 맞춤형 솔루션을 개발하는 경향을 보임

■ 자동차·가전 임베디드 및 게임 소프트웨어 분야 유망

- 일본 소프트웨어, 엔터프라이즈 분야가 가장 높은 시장 점유율 기록
 - 일본의 소프트웨어 산업은 ICT 산업 내 핵심 부문으로 자동차 등 사용되는 임베디드 소프트웨어 분야에서 높은 평가를 받고 있음. 또한, 게임 소프트웨어 분야에서 두각을 나타냄
 - 엔터프라이즈 소프트웨어 분야가 가장 높은 시장 점유율을 차지하고 있으며, 애플리케이션, 시스템 인프라 소프트웨어 분야가 뒤를 이음

[그래프 1] 일본 소프트웨어 시장 규모 (단위: 십억 달러)



출처 : Statista

9) statista, Market Insights Software Japan



I. 시장 유망성

3. 주요 정책

■ 일본 경제산업성, SBOM 도입 지침 공개

- 2023년 7월, 일본 경제산업성(METI)은 ‘소프트웨어 관리를 위한 SBOM(Software Bill of Materials)의 도입에 관한 안내’에 대한 첫 번째 버전이 공개됨. 이는 기업의 복잡한 공급망 내 소프트웨어 보안 강화를 목표로 함
- SBOM 채택을 통해 소프트웨어 취약점 관리가 개선되고 초기 대응 시간 단축 및 관리 비용 절감이 기대됨. 또한 기업의 개발 생산성 증가 및 산업계의 사이버 보안 능력이 향상될 수 있음
- 지침은 환경 설정, SBOM 작성 및 공유, SBOM 운영 및 관리 등 SBOM 구현을 위한 단계별 세부 절차 등 패키지 및 임베디드 소프트웨어 기업을 위한 상세 가이드를 제공함
- 2024년 5월, 두 번째 버전이 공개되었으며, 계약 규정 사항, SBOM 도입 효과 등 복잡한 공급망에 대응하는 지침이 추가됨

■ 일본, 소프트웨어로 구성된 의료기기 개발 가속화

- 2020년 일본 후생노동성(MHLW, Ministry of Health, Labor and Welfare)은 소프트웨어 의료기기(SaMD, Software as a Medical Device) 규제 프로세스를 간소화하기 위해 ‘DX 헬스케어 행동 전략(DASH, Digital Transformation Action Strategies for Healthcare)’ 프로그램을 도입함. 이는 SaMD의 검토 및 승인 절차를 신속하게 진행하여 혁신을 촉진하고, 새로운 헬스케어 기술의 시장 진입을 가속화하는 것을 목표로 함
- DASH 프로그램은 혁신적인 SaMD의 조기 식별, 종합 검토 가이드, 중앙 집중식 상담 서비스 및 전문 검토 시스템을 포함함. 제조업체는 승인 기간 단축과 제약의료기기청(PMDA, Pharmaceuticals and Medical Devices Agency)의 지원을 받을 수 있으며, 규제 기관, 학계 및 산업 간의 협력을 촉진할 수 있음
- 2023년 9월 후생노동성은 ‘SaMD 2를 위한 DASH(DASH for SaMD 2)’를 공개하였으며, 신속한 상용화 검토와 예측 가능성을 보장하기 위한 2단계 승인 시스템을 포함함. 2024년부터 제약의료기기청은 우선순위 SaMD 제품에 대해 6개월 목표 심사 기간을 시행하고, 전담 SaMD 심사 부서를 신설할 예정임



I. 시장 유망성

4. 스타트업 환경

■ 일본 도쿄, 2023 글로벌 창업생태계 순위 15위 기록

- 일본 도쿄는 글로벌 창업생태계 순위(Global Startup Ecosystem Ranking 2023) 지표에서 총점 36점을 획득하여 15위를 기록
- 일본 도쿄는 아시아 국가 중 베이징, 싱가포르, 상하이, 서울 뒤를 이어 5위를 기록함
- 도쿄도 정부는 향후 5년 동안 스타트업 수와 유니콘 기업을 10배로 늘리겠다는 목표를 발표하여 스타트업에 적극적으로 지원함¹⁰⁾
 - 스타트업 허브 ‘도쿄 이노베이션베이스(Tokyo Innovation Base)’를 설립하여 해외 스타트업의 일본 진출을 도움
 - 스타트업, 투자자, 인큐베이터, 외국 및 지방자치단체, 업계 협회 등으로 구성된 도쿄 컨소시엄을 설립하여 스타트업을 지원함
- 최근 일본은 해외 자본 유입 증가로 국제적인 스타트업 허브로 떠오름
 - 글로벌 투자자의 관심 증가로 지난 10년간 자금 지원이 급격히 증가하여 2023년 상반기에 전년 동기 대비 17% 증가했으며, 50억 엔(한화 약 438억 원) 이상의 가치로 평가되는 스타트업 수가 늘어남

[표 2] 글로벌 상위 창업 생태계 순위(Top 15 And Runners-Up)

도시(국가)	순위	생태계 활동성	자금조달	네트워킹	시장진출	지식축적	인재·경험
실리콘밸리(미국)	1	10	10	10	10	9	10
뉴욕(미국)	2	10	10	10	10	6	10
런던(영국)	2	9	10	10	10	6	10
로스앤젤레스(미국)	4	10	10	8	9	6	9
텔아비브(이스라엘)	5	9	9	9	10	5	8
보스턴(미국)	6	9	9	8	9	6	10
...							
서울(대한민국)	12	7	8	7	1	8	7
...							
도쿄(일본)	15	4	7	7	1	8	9

출처 : 스타트업지놈(Startup Genome) 2023

10) jetro, Japan's World of Startups Gets International Interest



CONTENTS

정보통신방송(ICT) 해외진출가이드

II 해외 스타트업 지원 제도 10

1. 스타트업 비자
2. 스타트업 지원 프로그램



II. 해외 스타트업 지원 제도

1. 스타트업 비자

■ 일본, 사업을 시작하는 외국인에 대한 체류 규정 완화 예정

- 2023년 10월 일본 정부는 경제 활성화 및 외국 기업가들의 일본 진출을 독려하기 위하여 경영자 비자 취득 요건을 대폭 완화하여 외국인 기업 및 인재를 적극 유치할 것이라 발표¹¹⁾
- 주요 골자는 사업소나 출자금 없이도 사업 계획 만으로 2년간 일본에 체류할 수 있도록 한다는 계획으로, 해당 기간 내에 사업 본격화에 집중하기 위한 비즈니스 환경 조성이 목적
- 기존 규정에 따르면 외국인은 체류 자격을 취득하기 위해서는 통상 사업소(사무실)와 2명 이상의 상근 직원 또는 500만엔(약 4,500만 원) 이상의 투자금이 필요하였으나, 이러한 비자 제도가 스타트업과 같은 신생 기업에게는 충족하기 어려운 것으로 분석, 2년의 유예기간 동안 기업이 성장에 집중할 수 있도록 체류 규정을 완화
- 향후 사무실이나 출자금 등의 조건이 없이도 사업 계획이 인정되면 전국에서 2년간 체류할 수 있도록 요건을 완화
- 일본 정부는 2024년 상반기에 외국인 체류 규정을 개정할 계획이며 기업 지원을 위한 프로그램과 연계하여 외국인 설립 스타트업을 적극 지원할 예정

■ 일본, 각 지자체별 스타트업 비자 제도 운영

- 일본 정부는 외국인을 위한 창업 비자 제도를 운영하고 있으며 특정 요건 충족 시 비자 취득이 가능, 해당 비자를 취득 시 일본에서 1년간 거주하며 창업 준비를 진행 가능
- 일본 정부는 각 지자체별로 비자 제도를 운영하고 있으며 사업계획서 및 구비 서류를 승인된 지자체에 제출 및 신청 시 출입국관리청의 심사를 거쳐 비자를 취득
- 스타트업 업종 및 필요한 서류는 지자체별로 상이

[표 3] 지자체별 스타트업 비자 제도 특징

구분		주요 내용
1	시부야	<ul style="list-style-type: none"> ▶ 도쿄 내에서도 스타트업이 가장 밀집된 지역으로 1년 비자를 제공하는 최초의 지방자치단체 - (산업) 건강, 의료, 복지, 환경, 에너지, 식품, 농업, 임업, 수산, 정보기술, 문화 예술 등 특정 산업 분야에 대한 비자를 제공 - (서류) 사업 활동 및 개시 활동 확인 신청서, 영업 활동 일정, 지원자 이력서, 서약서, 거주지 보증 서류(임대차계약서), 은행 잔고 입증서류, 대학 졸업서, 경력증명서, 여권사본 등 - 비자 만료 이후에는 비즈니스 관리 비자로 갱신 필요

11) Nikkei Asia, 「Japan to ease residency rules for foreigners starting a business.」, 2023-10-30



II. 해외 스타트업 지원 제도

1. 스타트업 비자

구분		주요 내용
2	요코하마	<ul style="list-style-type: none"> ▶ 국제적인 스타트업·에코시스템 형성이 주목적, 비자 신청 이전 요코하마시 스타트업 비자 지원 창구의 코디네이터에 사전 상담이 필수 - (산업) IoT, 생명, 혁신 기술, 지식 집약·부가가치 창조형 사업, 그외 신산업 창조를 목표로 하는 사업 - (서류) 기업 준비 활동 계획 확인 신청서, 기업 준비 계획서, 이력서, 서약서, 보충 설명자료, 여권 사본, 거주지 보증 서류(임대차계약서), 예금통장 사본 등 - 6개월 체류 기간 만료 전에 기업준비활동계획(갱신용) 확인이 필요 - 매월 1회, 계획의 진척 상황 확인에 대한 면담이 진행
3	교토	<ul style="list-style-type: none"> ▶ 글로벌 경쟁력 강화 고용 확대 지역 경제 환원 글로벌 경제 허브로서의 교토 입지 구축 등을 목표로 다양한 산업을 지원 중 - (산업) 전통산업이나 첨단산업 등 제조업, AI, IoT, 정보통신, 환경, 에너지, 생명과학, 웰니스, 소셜 비즈니스, 문화, 예술 콘텐츠, 농림수산, 관광 부문 - 외국인 창업 촉진 프로그램 지원, 외국인 기업가의 창업 장려 사업 운영
4	센다이시	<ul style="list-style-type: none"> ▶ 글로벌 경쟁력 강화 및 일자리 창출을 위해 지식창조 산업을 중심으로 지원 - (산업) 보건, 의료, 복지, 교육(신약개발, 의료기술, 재생의학 복지 관련 장비 개발, 언어 교육 관련 사업 등), 환경, 에너지, 방재 산업(청정에너지 개발, 차세대 전력저장기술, 방재 관련 제품 및 서비스 등), 무역 및 관광업

출처 : 일본 경제산업성



II. 해외 스타트업 지원 제도

2. 스타트업 지원 프로그램

■ 일본 무역진흥기구(JETRO), Global Acceleration Hub 통해 미국 진출 지원

- 일본 무역진흥기구(JETRO)는 일본으로 진출하는 기업에 비즈니스 지원 서비스를 제공하는 비영리 조직으로, 2018년부터 Global Acceleration Hub 프로그램을 통해 일본 기업과 미국 전역의 다양한 기술 허브에 있는 기업 간의 비즈니스 협력을 촉진 중¹²⁾
- 심사를 거쳐 선정된 일본 스타트업에게 액셀러레이터, VC, 인큐베이터 등과 협업하여 1) 미국 스타트업 생태계 진출 지원, 2) 미국 내 사업 확장 지원, 3) 미국 스타트업 동향 정보 공유 등의 서비스를 제공 중
- 2003년 설립된 무역진흥기구는 15,000개 이상의 기업 투자 프로젝트를 지원했으며 다양한 액셀러레이팅 프로그램과 더불어 해외 인재 유치를 위하여 외국인 인센티브 제도를 운영 중

[표 4] 무역진흥기구(JETRO) 액셀러레이팅 프로그램 및 외국인 인센티브 제도

구분		주요 내용
액셀러레이팅 프로그램	글로벌 스타트업 액셀러레이션 프로그램(GSAP)	<ul style="list-style-type: none"> ▶ 일본 내각, 경제산업부(METI)와 함께 현지 스타트업의 해외 사업 진출을 지원 - Alchemist, Berkeley SkyDeck, CIC, Plug and Play Japan, Techstars 등 세계적 수준의 액셀러레이터들이 각자의 강점을 활용해 전문 강좌를 제공
	X-HUB TOKYO 글로벌 스타트업 액셀러레이터	<ul style="list-style-type: none"> ▶ 글로벌 목표를 가진 도쿄의 기업가와 혁신가가 전 세계의 혁신 생태계를 하나로 모으는 교환 플랫폼 - 런던, 심천, 독일, 싱가포르, 뉴욕, 실리콘 밸리 등 각 지역의 생태계에 정통한 글로벌 액셀러레이터와 협력 - 멘토와의 멘토링과 부트캠프를 통해 투자자로부터 투자 유치를 받는 것을 목표
외국인 인센티브 제도	고도로 숙련된 외국인 전문인을 위한 포인트 제도(PBS)	<ul style="list-style-type: none"> ▶ 외국인 고급인재의 수용을 촉진하기 위해 포인트 제도를 이용하여 고도인재 외국인에 대한 출입국관리 및 체류관리에 있어서 우대를 제공
	외국인 기업가의 창업 촉진 사업	<ul style="list-style-type: none"> ▶ 「외국인 기업가의 창업 촉진 사업에 관한 고시」에 따른 특례 조치에 따라 요건을 충족하지 못하더라도 최대 1년 동안 체류 자격을 취득 가능 - (취득 요건) 사무실 확보 및 500만엔 이상의 투자 또는 2명 이상의 상근 직원 고용 등
	특수고도직업을 위한 제도 (J-SKIP)	<ul style="list-style-type: none"> ▶ 일정 수준의 학력, 경력, 연수입을 가진 개인에게 ‘고도’에 해당하는 체류 자격을 부여하고, ‘고도직’에 대한 점수제보다 ‘특별고도직’으로 우대
	J-Find (미래 창조 개인 비자 제도)	<ul style="list-style-type: none"> ▶ 특정 명문 대학을 졸업하고 일본에서 취업 활동, 기업 활동에 참여하고자 하는 개인에게 일본에 계속 머물 수 있는 ‘특정 활동’으로 체류 자격을 부여하는 제도

출처 : JETRO

12) 무역진흥기구(JETRO) 홈페이지



CONTENTS

정보통신방송(ICT) 해외진출가이드

III 시장 진출 절차 14

1. 법인 설립 절차(외국 회사)



III. 시장 진출 절차

1. 법인 설립 절차(외국 회사)

■ 일본 법인(외국회사) 유형 및 설립 절차

- 일반적으로 일본 내 법인(외국회사)을 설립하는 방법은 대표 사무소, 지점, 자회사 등 3가지 유형이 있으며 유형별로 일본 내에서 수행가능한 사업 범위 및 제약이 상이¹³⁾

[표 5] 법인(외국회사) 유형

구분		주요 내용
1	대표 사무소	<ul style="list-style-type: none"> ▶ 외국 기업이 일본에서 본격적인 사업 활동을 할 수 있도록 하기 위한 준비 및 보완 업무를 수행하기 위한 장소 - 시장 조사, 정보 수집, 상품 구매, 홍보/광고 활동을 수행할 수 있지만 판매 활동에 참여하는 것은 불허 - 별도 사무소 등록 절차는 필요하지 않으며 일반적으로 법인 은행 계좌를 개설하거나 부동산을 임대할 수 없으므로 이러한 계약은 외국 회사의 본사 또는 대표 사무소의 개인 대표가 서명
2	지점	<ul style="list-style-type: none"> ▶ 일본에서 지속적인 거래를 하고자 하는 경우에 해당, 등록이 필수 - 1) 일본 대표자 선임, 2) 지점 설치, 3) 일본 법인 또는 4) 파트너십 등록이 필요 - 지점은 자체 법적 법인 지위를 가지지 않으며, 대신 외국 회사의 법인 지위에 포함되는 것으로 간주
3	자회사	<ul style="list-style-type: none"> ▶ 법령에서 정한 절차를 거쳐 법인등기 시 설립 가능 - 1) 주식회사(Kabushiki-Kaisha(KK)), 2) 유한 책임 회사(Godo-Kaisha) 등으로 세부 유형 선택 필요 - 외국 회사와 별개의 법인이므로 외국 회사는 자회사의 활동으로 인해 발생하는 모든 부채와 신용은 법으로 규정된 지분 참가자에게 책임을 부담

- 특히 판매 활동이 가능한 지점과 자회사의 경우 투자자 수, 지분 참여자 및 모회사의 책임, 출자지분 양도 등 법적 차이점이 존재하며 설립 절차 또한 상이

[표 6] 지점 및 자회사 법적 차이점

구분	지점	자회사	
		주식회사	유한 책임 회사
투자자 수	-	1개 이상	
지분 참여자 및 모회사의 책임	제한 없음	지분 참여 금액으로 제한됨	
출자지분 양도	지분 참여 없음	원칙적으로 자유롭게 양도	지분 참가자(회원) 만장일치 승인 필요
주식 공모 (출자지분) 가능성	지분 참여 없음	가능	불가능
이익과 손실의 분배	-	지분 참여율에 따라 배분	정관에 명시된 경우 지분 참여율과 다른 비율로 할당 가능

13) 무역진흥기구(JETRO) 홈페이지



III. 시장 진출 절차

1. 법인 설립 절차(외국 회사)

[표 7] 법인 설립 절차(외국 회사)

구분	지점	자회사
1	업종에 따라 일본은행에 지점설치 사전신고	설립될 주식회사 정보 결정
2	등록할 지점정보 결정 - 외국 회사의 정관, 설립 증명서, 등록 증명서 및 기타 관련 문서를 참조	동일 회사명에 대한 법무국 심사
3	동일 회사명에 대한 법무국 심사	주식회사 정관작성 및 실소유자명세서 작성
4	지점 설치	모회사 등록증 등의 취득, 모회사 프로필에 관한 선서진술서, 모회사 대표자의 서명에 관한 선서진술서 작성
5	지점 설치에 관한 진술서 작성	일본 공증인에 의한 주식회사 정관 공증 및 실소유자 진술서 수리
6	외국회사의 모국 또는 일본의 대사관/영사관 공증인 등의 선서 진술서 증명서 제출 - 일반적으로 외국회사의 본국이나 해당 국가의 주일대사관, 영사관에서 공증인 등이 인증한 등기사항에 대한 진술서를 사용	설립자, 대표이사, 설립 시 이사의 계좌로 주식회사 자본금 송금
7	법무국에 지점설립 등기 신청 및 회사 인감 등록	이사 및 대표이사, 감사 등 임원 선임
8	등록사항증명서 및 회사인감증명서 취득 - 등록신청 후 약 2주 소요	이사 선임 및 법인 설립절차 적법성 심사
9	지점명으로 은행계좌 개설	법무국에 주식회사 설립 등기 신청 및 회사 인감 등록 - 자회사는 법무국 등록 신청일이 법인 설립일로, 해당 일부부터 사업 운영이 가능
10		등록사항증명서 및 회사인감증명서 취득 - 등록신청 후 4일부터 약 2주 이내
11		회사명으로 은행계좌 개설
12		일본은행에 주식 취득 신고 - 일부 업종에서는 회사 설립 전 신고 필요



CONTENTS

정보통신방송(ICT) 해외진출가이드

IV 현지 기업 분석	17
1. Fujitsu	
2. NTT	



IV. 현지 기업 분석

1. Fujitsu

■ Fujitsu, 기업 디지털 신원 자격 증명을 변환하는 기술 개발

- 2024년 4월 Fujitsu, ‘Catena-X’ 등 자사 기술을 활용한 유럽 진출 가속¹⁴⁾
 - 2024년 4월 Fujitsu는 기업의 디지털 신원 자격 증명을 변환하는 신기술을 발표
 - 해당 신기술은 일본 및 전 세계에서 널리 사용되는 인증 메커니즘인 OpenID Connect(OIDC)를 사용하여 생성된 기업 자격 증명을 VC(검증가능한 자격 증명)로 변환하는 방법을 개발, 자동차 산업의 데이터 공간인 Catena-X에서 기술 시험을 실시하여 상호운용성을 성공적으로 입증
 - Fujitsu는 자격증명 변환, 프로토콜 변환, 진위확인 등의 기능을 통해 서로 다른 형식, 프로토콜 및 확인 프로세스를 사용하는 유럽 특성을 반영한 디지털 신원 자격 증명 변환 기술을 적용, 유럽 진출을 가속화할 것으로 전망
- 유전체 의학 및 암 치료 계획에 활용하는 ‘설명 가능한 AI’ 개발¹⁵⁾
 - 2024년 4월 Fujitsu는 텍스트, 이미지, 수치 데이터를 포함한 다양한 형식의 데이터를 자동으로 그려 사용자가 높은 정확도로 대규모 데이터 세트에서 의미를 보다 쉽게 도출할 수 있도록 돕는 설명 가능한 AI 기술 개발을 발표
 - Fujitsu는 폐암 유형 분류 및 유방암 환자 생존 예측을 포함하여 여러 의료 분야에서 해당 기술을 테스트, 주요 시각적 신호를 기반으로 병리학적 분류 뒤에 숨은 요인을 밝혀줌으로써 폐암의 두 가지 주요 유형 식별을 정확하게 지원함을 확인

[표 8] Fujitsu 기업 개요

구분	주요 내용	
기업정보	Fujitsu / 정보통신기술 기업(일본) (fujitsu.com)	
분야	정보통신기술 및 정보 시스템	
매출액	3조 7,560억 엔('23년 기준)	
대표 솔루션	<ul style="list-style-type: none"> ▶ 솔루션 명칭 : Enterprise software ▶ 솔루션 개발 배경 : <ul style="list-style-type: none"> - 자체 개발 소프트웨어를 제공하여 서비스 품질을 개선하고 유연성을 높이며 효율성을 높일 수 있는 동적 인프라를 설계, 구축 및 관리 ▶ 솔루션 개발 특징 : <ul style="list-style-type: none"> - 소프트웨어 제품을 기업별 서버, 스토리지, 네트워킹 시스템과 결합하여 비즈니스에 적합한 솔루션을 제공 	

출처 : Fujitsu

14) Fujitsu, 「Fujitsu develops technology to convert corporate digital identity credentials, enabling participation of non-European companies in European data spaces」, 2024-04-19

15) Fujitsu, 「Fujitsu introduces ‘explainable AI’ for use in genomic medicine and cancer treatment planning」, 2024-05-09




IV. 현지 기업 분석

2. NTT

■ NTT, 지속 가능한 서비스형 장치(Device-as-a-Service) 출시

- 2024년 4월 NTT, HP와 협력하여 엔드투엔드 장치 수명주기 관리를 위한 솔루션 개발¹⁶⁾
 - 해당 솔루션을 통해 고객은 장치의 수명을 연장하고 지속 가능한 장치 수명 주기 관리 서비스를 구현하여 탄소 배출량을 줄이고 최대 15%의 비용 절감을 달성
 - 원활한 장치 가용성, 소비자급 장치 조달 경험 및 사전 장치 상태 모니터링을 제공하여 직원 경험과 생산성을 향상
- NTT, 최적화부터 혁신까지 풀스택 애플리케이션 서비스 제공¹⁷⁾
 - 풀스택 애플리케이션 서비스는 모듈식 구성 요소 기반 모델로, 설계 및 개발부터 현대화 및 일상적인 관리에 이르기까지 통합 솔루션을 지원하여 비즈니스 맞춤형 애플리케이션을 제공
 - NTT DATA은 고객이 복잡한 애플리케이션 개발을 그 어느 때보다 빠르게 완료하고 소프트웨어 개발의 전체 주기를 필요에 맞게 관리할 수 있도록 지원

[표 9] NTT 기업 개요

구분	주요 내용	
기업정보	NTT / 통신사업자(일본) (nttdata.com)	
분야	통신, 산업 솔루션, 비즈니스 프로세스 서비스, IT 서비스	
매출액 (순이익)	4조 3,700억 엔('24년 5월 기준)	
대표 솔루션	<ul style="list-style-type: none"> ▶ 솔루션 명칭 : Doffia ▶ 솔루션 개발 배경 : <ul style="list-style-type: none"> - AI 기반 문서 처리 플랫폼 제공 ▶ 솔루션 개발 특징 : <ul style="list-style-type: none"> - AI, 기계 학습 또는 자연어 처리(NLP)와 같은 고급 기술이 포함된 솔루션을 사용하여 문서에서 특정 정보의 분류 및 추출을 자동화 - 자동화된 솔루션의 고급 기능을 활용하여 효율성을 높이고, 정보 추출 시 오류 위험을 제거하고, 비용을 절감 	

출처 : NTT

16) Fierce Network, 「NTT DATA introduces sustainable Device-as-a-Service」, 2024-05-25

17) NTT Data, 「Application Services」



CONTENTS

정보통신방송(ICT) 해외진출가이드

V 시장 진출 사례	20
1. Microsoft	
2. BROADRIDGE	




V. 시장 진출 사례

1. Microsoft

■ Microsoft, 정부·기업에 자사 솔루션 제공을 통한 일본 진출 활발

- Microsoft, 일본 정부에 ChatGPT AI 기술 제공¹⁸⁾
 - Microsoft는 일본 정부에 사무 업무 및 분석 지원을 목표로 하는 ChatGPT 생성 AI 기반 기술 제공을 발표
 - 도쿄와 오사카에 있는 ChatGPT의 인간과 유사한 상호 작용을 지원하는 대규모 언어 모델인 GPT-4와 Microsoft는 데이터 센터에 기밀 정보를 처리하기 위해 고성능 처리 능력 장비를 설치하였으며 Microsoft가 협력하고 있는 페이스북의 모회사인 메타의 AI 기술을 공급
- Microsoft, 히타치와 수십억 달러 규모 AI 파트너십 체결¹⁹⁾
 - 24년 6월 양사는 AI 채택에 초점을 맞춘 수십억 달러 규모의 3년 파트너십을 발표
 - Hitachi는 Microsoft의 Azure OpenAI 서비스, Dynamics 365, Microsoft 365용 Copilot 및 GitHub Copilot을 Lumada Solutions 사업에 통합할 예정

[표 10] Microsoft 기업 개요

구분	주요 내용	
기업정보	Microsoft / 소프트웨어 제조업체(미국) (microsoft.com)	
협력업체	Hitachi / 디지털 시스템, 모빌리티, 에너지 등 다양한 솔루션 제조업체 (hitachi.com)	
진출특징	▶ 현지 정부 및 기업에 솔루션 제공	
진출 솔루션	▶ 솔루션 명칭 : Microsoft Copilot ▶ 솔루션 특징 : - 마이크로소프트 365 애플리케이션과 서비스를 위한 인공지능 보조 기능 - Word, Excel, PowerPoint, Outlook, Teams 등 Microsoft 365 앱과 함께 작동 - Microsoft 365용 Copilot은 실시간 지능형 지원을 제공하여 사용자가 창의성, 생산성 및 기술을 향상	

출처 : Microsoft

18) window report, 「Microsoft to provide Japan's government with ChatGPT AI technology」, 2023-07-27

19) Investopedia, 「Microsoft, Hitachi Form Multibillion-Dollar AI Partnership」, 2024-06-04




V. 시장 진출 사례

2. Broadridge

■ Broadridge, 일본에서 MATSUI의 주식 대출 업무 강화

- Broadridge, 일본 MATSUI에 SaaS 솔루션 배포²⁰⁾
 - 24년 3월 MATSUI는 핀테크 기업 Broadridge의 클라우드 기반 SaaS 거래 후 처리 솔루션을 통해 주식 대출 사업을 강화하기 위한 파트너십을 체결 및 발표
 - MATSUI는 주식 대출 거래를 위해 개발된 내부 시스템을 사용하였으나 비즈니스가 확장됨에 따라 시스템 유지 및 관리에 어려움을 직면
 - 세계적으로 인정받는 Broadridge의 솔루션을 채택하여 시스템 유지관리 업무량을 대폭 줄이고, 보다 안정적이고 효율적인 운영 관리를 달성할 것으로 기대
 - Broadridge의 클라우드 기반 SaaS 솔루션을 통해 MATSUI는 주식 대출, 차입 거래 처리 및 결제, 담보 요구사항 계산, 수수료, 리베이트 및 배당금 자동 계산 등의 업무를 효율적으로 수행할 것으로 예상

[표 11] Broadridge 기업 개요

구분	주요 내용	
기업정보	Broadridge / 핀테크 솔루션 제공업체(미국) (broadridge.com)	
협력업체	MATSUI / 플라스틱 성형 장비 및 시스템 제조 및 판매업체 (matsui.net)	
진출특징	▶ 현지 기업에 솔루션 제공	
진출 솔루션	<ul style="list-style-type: none"> ▶ 솔루션 명칭 : Cloud-based post-trade processing solution(SaaS Solution) ▶ 솔루션 특징 : <ul style="list-style-type: none"> - 클라우드 기반 거래 후 처리 솔루션 - 모듈식 SaaS 플랫폼 - 모든 주식 대차 거래를 처리 및 정산하고 포지션을 관리하며 담보 요구사항, 수수료, 리베이트 및 제조 배당금을 계산 	

출처 : Broadridge

20) Finance Feeds, 「JAPANESE BROKER MATSUI LATEST TO DEPLOY BROADRIDGE'S SAAS POST-TRADE SOLUTION」, 2024-03-11



CONTENTS

정보통신방송(ICT) 해외진출가이드

VI 파트너 정보 **23**

- 1. 파트너 정보 요약
- 2. 파트너 정보



VI. 파트너 정보

1. 파트너 정보 요약

■ Type A. 소프트웨어 제공사

- 소프트웨어 서비스를 제공·컨설팅하는 업체
- 대표 기업은 Fujitsu로 자동차, 소매 등 공공 및 민간 부문에 IT 시스템 및 디지털 솔루션 제공

■ Type B. 소프트웨어 개발사

- 소프트웨어를 개발·제공하는 업체
- 대표 기업은 Gala로 일본의 대표 온라인 게임 전문사로 MMORPG 개발 및 웹 디자인 등 게임 개발 산업 전반의 사업 진행

[표 12] 일본 ‘소프트웨어’ 파트너

파트너 유형	Type A 소프트웨어 제공사	Type B 소프트웨어 개발사
파트너 정의	소프트웨어 서비스 제공·컨설팅	소프트웨어 개발·제공
파트너 소싱품목	정보 기술 서비스	게임
	클라우드 서비스	핀테크
일본 대표 기업체		의료
	Fujitsu	Gala Inc
	NTT Data	layerx
	Simplifica	Lanex
	Innovature	Wizcorp
		SmartScan
		WeCode

출처 : 일본 주요 소프트웨어 기업정보 취합



VI. 파트너 정보

2. 파트너 정보

① Fujitsu

기업명	Fujitsu	홈페이지	fujitsu.com/global
소재지	일본	기업 유형	소프트웨어 제공사
기업 규모	직원 수 : 약 10만 명 이상		
사업 분야	정보 기술 서비스		
연락처	홈페이지 내 문의 (fujitsu.com/jp/support/)		
기업 특징	① 1935년 설립되었으며, 자동차, 소매, 금융 등 공공 및 민간 부문에 IT 시스템 및 디지털 솔루션을 제공함 ② Fujitsu Software Infrastructure Manager 소프트웨어를 제공하여 조직 내 서버 등 전체 데이터 센터를 중앙 집중식으로 제어함 ③ 비즈니스 애플리케이션 서비스로 산업 내 특화된 SaaS 및 IaaS를 활용하여 솔루션을 제공함		

② NTT DATA

기업명	NTT DATA	홈페이지	nttdata.com/global
소재지	일본	기업 유형	소프트웨어 제공사
기업 규모	직원 수 : 약 10만 명 이상		
사업 분야	애플리케이션, 클라우드		
연락처	홈페이지 내 문의 (nttdata.com/global/en/contact-us)		
기업 특징	① 1988년 NTT에서 분리되었으며, IT 및 비즈니스 부문에서 컨설팅과 서비스를 제공하는 시스템 통합(SI) 기업임 ② 엔드투엔드 통합 커뮤니케이션 및 협업 서비스를 제공하며 기업은 Universal Monitoring Application 및 Nucleus와 같은 자동화 플랫폼으로 사내 모니터링, 분석 자동화에 활용 가능		



③ Simplifica

기업명	Simplifica	홈페이지	simplificasoftware.com
소재지	일본	기업 유형	소프트웨어 제공사
기업 규모	직원 수 : 약 10명 이상		
사업 분야	정보 기술 서비스		
연락처	이메일 : japan@simplificasoftware.com		
기업 특징	<ul style="list-style-type: none"> ① 2011년에 설립되어 GeneXus 소프트웨어 공식 파트너사로 솔루션 및 컨설팅 서비스를 제공함 ② Conaprole, DataLab, Casmu, Greentizen 등 글로벌 기업에 개발 기술 컨설팅을 제공하며, 프로젝트 관리 모범 사례 공유를 통해 조직 성장을 지원함 ③ 모바일 애플리케이션을 개발하며 GeneXus의 맞춤형 서비스를 지원함 		

④ Innovature

기업명	Innovature	홈페이지	innovaturetech.com
소재지	일본	기업 유형	소프트웨어 제공사
기업 규모	직원 수 : 약 명 이상		
사업 분야	정보 기술 서비스		
연락처	이메일 : sales@innovaturetech.com(영업팀)		
기업 특징	<ul style="list-style-type: none"> ① 최첨단 디지털 솔루션과 서비스를 제공하는 공급업체이며, 혁신적이고 맞춤형 솔루션을 제공함 ② 기업에 웹, 엔터프라이즈, 융합 플랫폼, 모바일 애플리케이션 및 신형 기술 등 맞춤형 소프트웨어 개발 및 컨설팅 서비스를 제공함 ③ 클라우드 컴퓨팅, 데이터 분석, DevOps, AI 등 혁신 기술을 산업 전반에 적용함 		



⑤ Gala Inc.

기업명	Gala Inc.	홈페이지	gala.jp
소재지	일본	기업 유형	소프트웨어 개발사
기업 규모	직원 수 : 약 100명 이상		
사업 분야	게임		
연락처	홈페이지 내 문의 (gala.jp)		
기업 특징	① 1993년 설립되었으며, 온라인 게임 전문 홀딩사로 MMORPG 개발 및 퍼블리싱, 웹 디자인, 데이터 마이닝 사업을 진행함 ② 자체 게임 포털인 지포테이토를 운영하며, 무료로 플레이하거나 다운로드를 할 수 있음 ③ MMORPG를 북미, 유럽, 아시아, 남미 내 서비스 제공에 중점을 두고 있으며, 현재 유럽, 미국, 브라질, 일본, 한국에 자회사를 두고 있음		

⑥ Layerx

기업명	Layerx	홈페이지	layerx.co.jp
소재지	일본	기업 유형	소프트웨어 개발사
기업 규모	직원 수 : 약 50-100명		
사업 분야	핀테크		
연락처	홈페이지 내 문의 (layerx.co.jp/contact)		
기업 특징	① 2018년 설립되었으며, 기업 청구 및 송장 발행 소프트웨어를 제공함 ② 백오피스용 SaaS 서비스와 청구서 처리 클라우드 서비스를 주력으로 함 ③ 2023년 홍콩의 Keyrock Capital Management로부터 자금을 조달하여 시리즈 A 라운드를 6,750만 달러로 확장함		



⑦ Wizcorp

기업명	Wizcorp	홈페이지	wizcorp.jp
소재지	일본	기업 유형	소프트웨어 개발사
기업 규모	직원 수 : 약 10-50명		
사업 분야	게임		
연락처	이메일 : info@wizcorp.jp		
기업 특징	① 2008년 설립되었으며, 모바일 소셜 게임의 개념, 개발 및 구현을 전문으로 하는 선구적인 기술 개발사임 ② 게임 컨셉 구현부터 하드웨어 내 포팅까지 지원하며 게임 엔진 최적화 및 네트워크 확장 도구를 개발함 ③ 2019년 게임 개발 지원 스튜디오 Keywords Studios는 Wizcorp를 인수하여 글로벌 엔지니어링 부문과 제휴함		

⑧ SmartScan

기업명	SmartScan	홈페이지	smartscan.co.jp
소재지	일본	기업 유형	소프트웨어 개발사
기업 규모	직원 수 : 약 10-50명		
사업 분야	의료		
연락처	홈페이지 내 문의 (smartscan.co.jp/contact/)		
기업 특징	① 2017년 설립되었으며, 의료 데이터로 자체 SaaS 시스템을 통해 지원되는 의료 플랫폼을 제공함 ② 저렴하고 사용하기 쉬운 진단 도구인 MRI 진단 플랫폼 ‘Smart Brain Doc’으로 의료 시설 내 도입 및 운영 지원 사업을 진행함		



⑨ Lanex

기업명	Lanex	홈페이지	lanex.co.jp
소재지	일본	기업 유형	소프트웨어 개발사
기업 규모	직원 수 : 약 10명 이상		
사업 분야	웹 서비스, 모바일 애플리케이션		
연락처	홈페이지 내 문의 (tm-robot.com/en/contact-us/)		
기업 특징	① 1993년 설립되었으며, 비즈니스 목적에 맞는 맞춤형 소프트웨어를 제공함 ② 최적의 기술과 툴을 통해 요구사항 정의·설계·디자인을 수행하여 모바일 및 웹 애플리케이션을 개발함 ③ 의료 보험, 예약 시스템, 공정 자동화 등 다양한 산업에서 기술을 제공하며, 일반 소프트웨어 개발에 적절한 첨단 기술을 사용해 실증적인 개발 솔루션을 제공		

⑩ WeCode

기업명	WeCode	홈페이지	wecode-inc.com
소재지	일본	기업 유형	소프트웨어 개발사
기업 규모	직원 수 : 약 10명 이상		
사업 분야	웹 서비스, 모바일 애플리케이션		
연락처	홈페이지 내 문의 (wecode-inc.com/contact-us.html) 이메일 : contact@wecode-inc.com		
기업 특징	① 2013년 설립되었으며, 단순하고 편리한 사용자 친화적인 고성능의 웹사이트 및 모바일 애플리케이션을 개발함 ② 의료, 제조, 여행 및 숙박 등 다양한 산업 분야의 웹 및 애플리케이션을 개발하며, 출시 전 유지 관리, 업그레이드 및 테스트 서비스를 제공함		



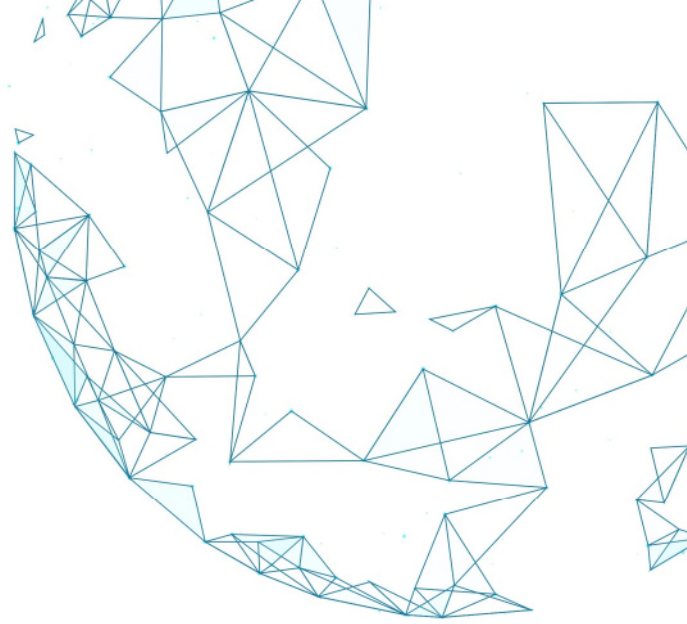
[참고문헌]

■ 참고 자료

1. Nikkei Asia, 「Japan to ease residency rules for foreigners starting a business」, 2023-10-30
2. Fujitsu, 「Fujitsu develops technology to convert corporate digital identity credentials, enabling participation of non-European companies in European data spaces」, 2024-04-19
3. Fujitsu, 「Fujitsu introduces 'explainable AI' for use in genomic medicine and cancer treatment planning」, 2024-05-09
4. Fierce Network, 「NTT DATA introduces sustainable Device-as-a-Service」, 2024-05-25
5. NTT Data, 「Application Services」
6. window report, 「Microsoft to provide Japan's government with ChatGPT AI technology」, 2023-07-27
7. Investopedia, 「Microsoft, Hitachi Form Multibillion-Dollar AI Partnership」, 2024-06-04
8. Finance Feeds, 「JAPANESE BROKER MATSUI LATEST TO DEPLOY BROADRIDGE'S SAAS POST-TRADE SOLUTION」, 2024-03-11

■ 참고 사이트

1. Nikkei Asia(asia.nikkei.com)
2. JETRO(jetro.go.jp)
3. Fujitsu(fujitsu.com)
4. Fierce Network(fierce-network.com)
5. NTT(nttdata.com)
6. window report(windowsreport.com)
7. Investopedia(investopedia.com)
8. Microsoft(microsoft.com)
9. BROADRIDGE (broadridge.com)
10. Finance Feeds(financemagnates.com)
11. ITU(itu.int)
12. Imf(imf.org)
13. Worldbank(worldbank.org)
14. Imd(imd.org)
15. Startupblink(startupblink.com)
16. Wipo(wipo.int)
17. Mobihealthnews(mobihealthnews.com)
18. Nikkei(asia.nikkei.com)
19. Smartmaritimenetwork(smarmaritimenetwork.com)
20. Kipost(kipost.net)
21. Newswire(newswire.co.kr)
22. Thedefensepost(thedefensepost.com)
23. Japantimes(japantimes.co.jp)
24. Digitimes(digitimes.com)
25. Statista(statista.com)
26. Meti(meti.go.jp)
27. Algonote(algonote.com)
28. Fkii(fkii.org)
29. Freyrsolutions(freyrsolutions.com)
30. Trade(trade.gov)
31. Jetro(jetro.go.jp)
32. Innovaturetech(innovaturetech.com)



정보통신방송(ICT) 해외진출가이드

- 발행·편집 : 정보통신산업진흥원
- 발행일자 : 2024.06.14

해당 원고에 대해 사전 동의 없이 상업 상 또는 다른 목적으로 무단 전재·변경·제 3자 배포 등을 금합니다.
또한 본 원고를 인용하시거나 활용하실 경우
△출처 표기 △원본 변경 불가 등의 이용 규칙을 지켜셔야 합니다.

Copyright 2024 NIPA 정보통신산업진흥원 All Rights Reserved.
Printed in Korea